

環保署電腦節能小助理功能說明－單機版（Linux Ubuntu）

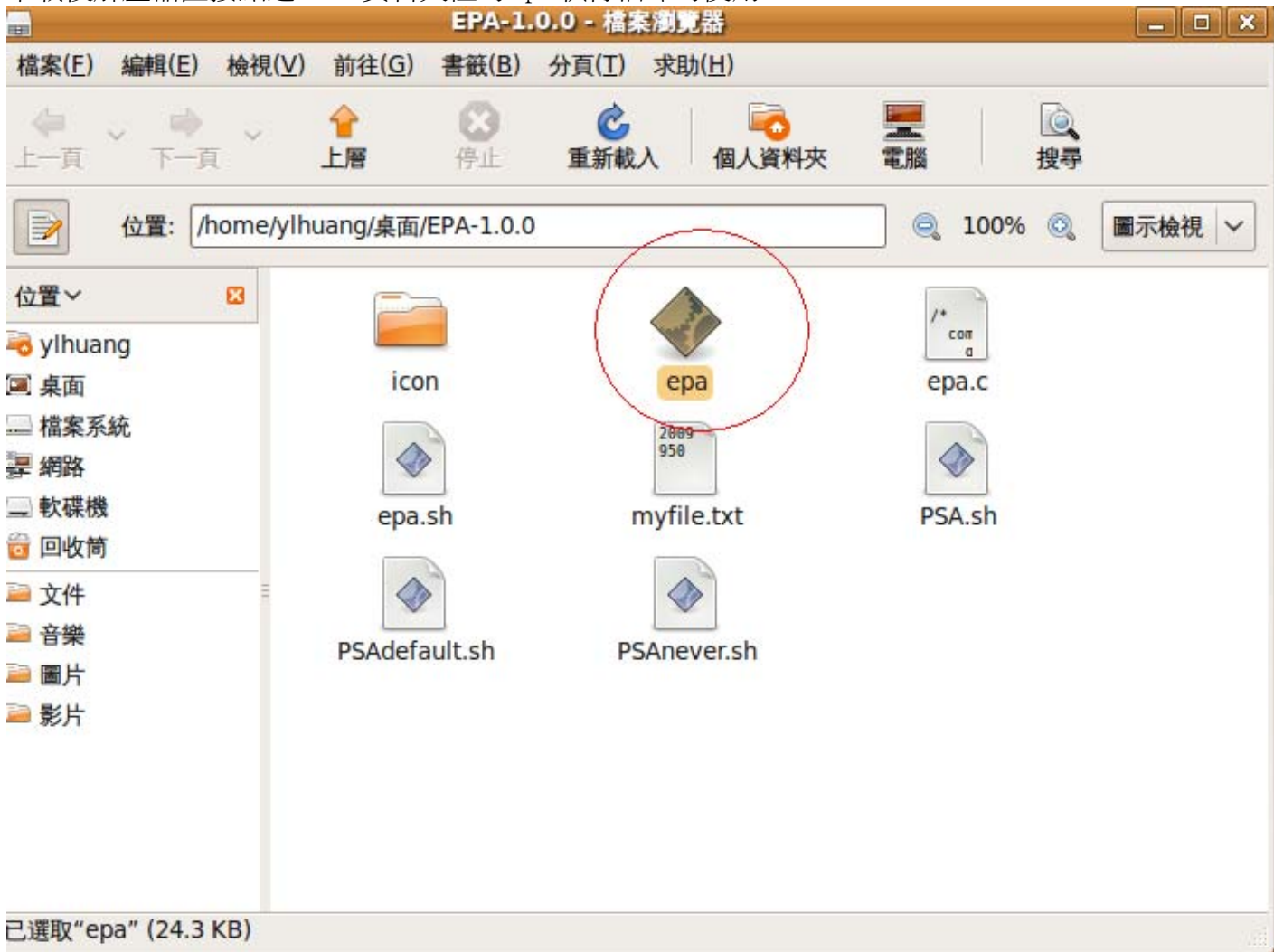
一、下載（含安裝手冊）：

- (一) 下載專區：
- (二) 其它連結網址：

二、安裝執行

- (1)一般使用者權限:

下載後解壓縮直接點選 EPA 資料夾裡的 epa 執行檔即可使用



- (2)管理使用者權限:

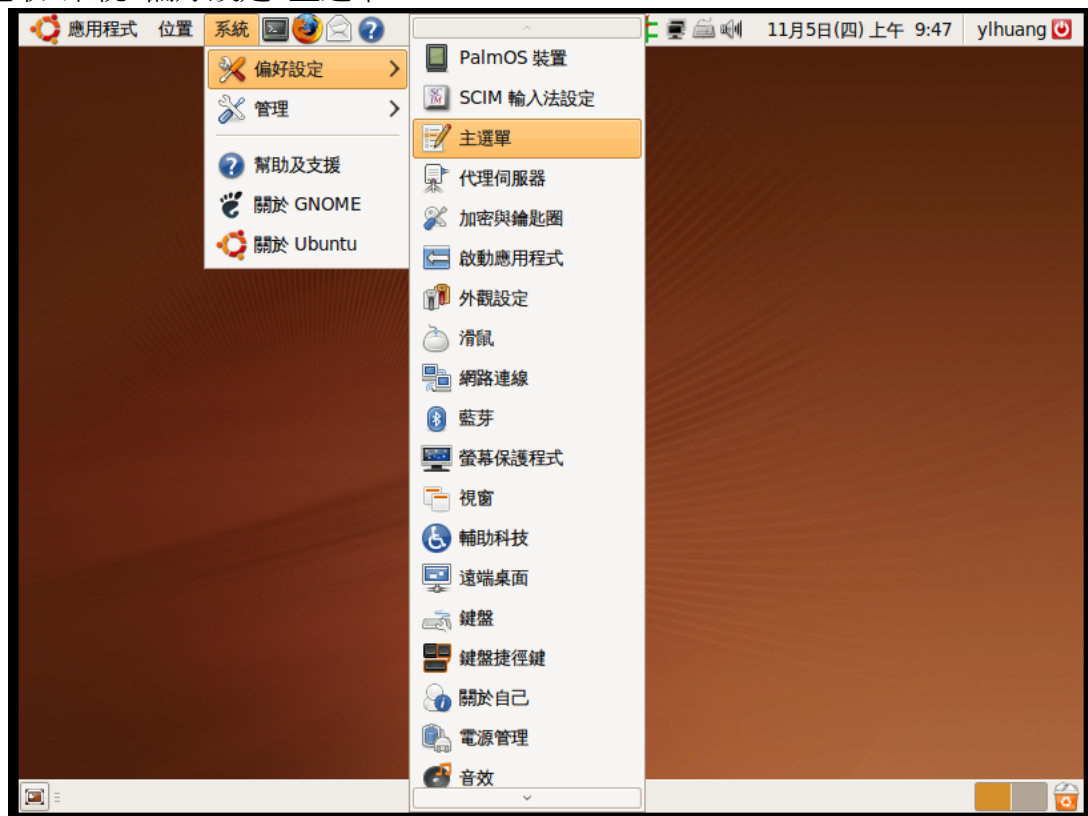
下載後解壓縮，點選 install.sh 並選擇「在終端機執行」，輸入使用者密碼，腳本將自動複製 EPA 資料夾到 /etc/EPA-1.0.0 中，可於其中直接點選 epa 執行檔執行，並利於在(三)設定主選單與自動啟動的設定。



三、主選單及自動啟用設定

(一).主選單設定:

1. 選取 系統>偏好設定>主選單



2. 選取 其他> 新增項目

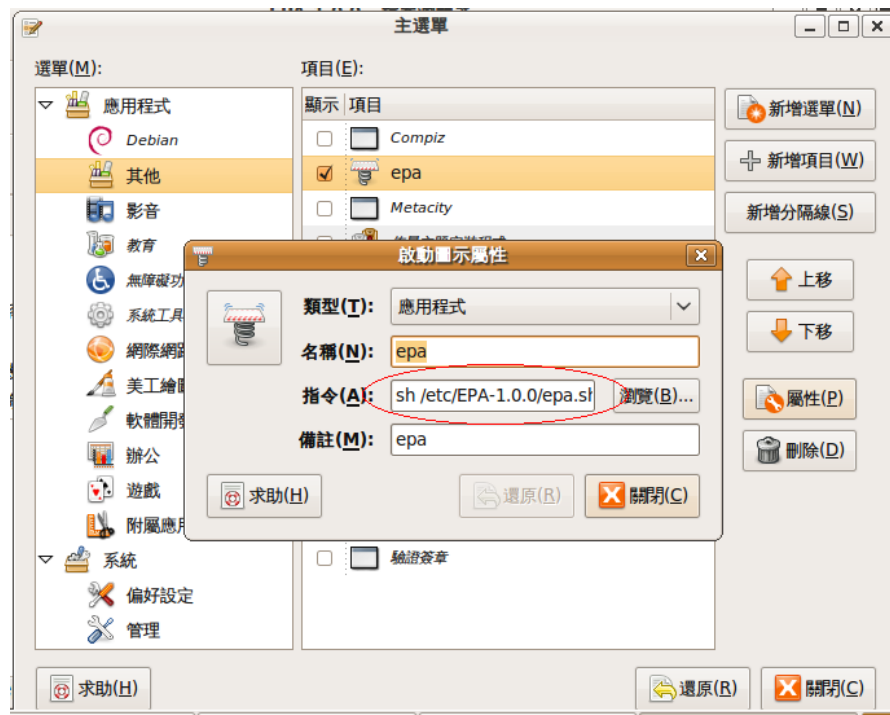


3. 輸入顯示名稱、備註、及指令

(瀏覽選取資料夾裡的 epa.sh 並在路徑前面打上 sh 表示執行此 script)

(若是已用管理權限將資料夾複製到/etc 中，則指令可直接打上 sh /etc/EPA-1.0.0/epa.sh)





4. 修改 epa.sh 裡的資料夾路徑為解壓縮後的資料夾路徑
(若是已用管理權限將資料夾複製到/etc 中，則不須修改)

```
*epa.sh
1 #!/bin/bash
2
3 PATH=/sbin:/usr/sbin:/bin:/usr/bin
4
5 cd /home/ylhuang/sample/EPA-1.0.0
6 ./epa
7
```

5. 可在主選單裡使用節能小程序了



(二).自動啓用設定: (類似主選單之設定)

1. 選取 系統 > 偏好設定 > 啓動應用程式



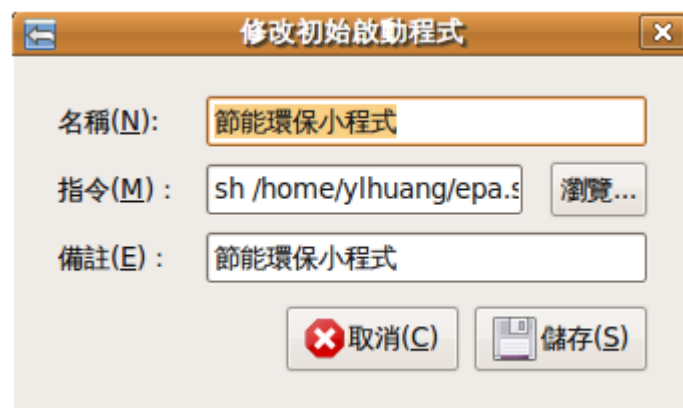
2. 選取 加入



3. 輸入名稱、備註、指令

(瀏覽選取資料夾裡的 epa.sh 並在路徑前面打上 sh 表示執行此 script)

(若是已用管理權限將資料夾複製到/etc 中，則指令可直接打上 sh /etc/EPA-1.0.0/epa.sh)



4. 勾選新增項目旁邊的方框

5. 修改 epa.sh 裡的資料夾路徑

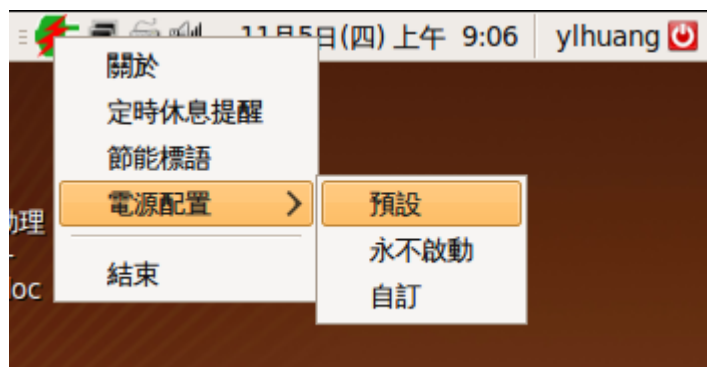
(若是已用管理權限將資料夾複製到/etc 中，則不須修改)

```
*epa.sh x
1 #!/bin/bash
2
3 PATH=/sbin:/usr/sbin:/bin:/usr/bin
4
5 cd /home/ylhuang/sample/EPA-1.0.0
6 ./epa
7
```

6. 登入時會自動啓用節能小程式。

四、系統功能概述

於工作列「環保節能小助理」圖示按右鍵一下，將出現其功能選單：



(一) **關於**：介紹本程式之版本為 1.0 版（第一版）。

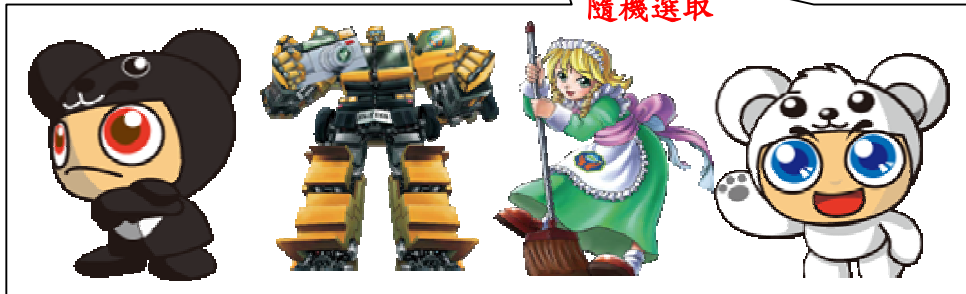


(二) 節能標語：如下圖



- 一、冷氣控溫不外洩：**
少開冷氣，多開窗；非特定場合不穿西裝領帶；冷氣控溫 26-28℃ 且不外洩。
- 二、隨手關燈拔插頭：**
隨手關燈開機、拔插頭；檢討採光需求，提升照明績效，減少多餘燈管數。
- 三、節能省水更省錢：**
將傳統鎢絲燈泡逐步改為省電燈泡，一樣亮度更省電、壽命更長、更省錢。
- 四、綠色採購看標章：**
選購環保標章、節能標章、省水標章及 EER 值高的商品，節能減碳又環保。
- 五、鐵馬步行兼保健：**
多走樓梯，少坐電梯，上班外出常騎鐵馬，多走路，增加運動健身的時間。
- 六、每週一天不開車：**
多搭乘公共運輸工具；減少一人開車騎機車次數；每週至少一天不開車。
- 七、選車用車助減碳：**
選用油氣雙燃料、油電混合或電動車輛或動力機具，養成停車就熄火習慣。
- 八、多吃蔬食少吃肉：**
愛用當地食材；每週一天或一日一餐蔬食；吃多少點多少，減少碳排放。
- 九、自備杯筷帕與袋：**
自備隨身杯、環保筷、手帕及購物袋；少喝瓶裝水；少用一次即丟商品。
- 十、惜用資源顧地球：**
雙面用紙；選用再生紙、省水龍頭及馬桶；不用過度包裝商品；回收資源。

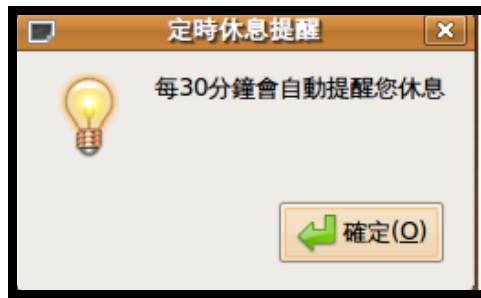
隨機選取



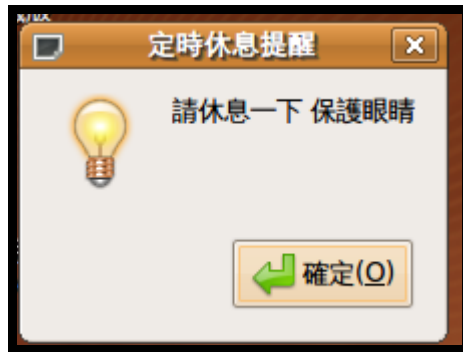
說明如下：

1. 程式安裝日期：本程式安裝日期。
2. 累計執行時間：從本程式安裝到目前累計執行時間。
3. 累計耗電量：從本程式安裝到目前累計耗電量度數。
4. 累計產生二氧化碳：從本程式安裝到目前累計產生二氧化碳公斤數。
5. 圖片共有 4 種，由程式隨機擇選。
6. 文字區係節能減碳十大無悔宣言，由程式隨機擇選。

(三) 定時休息提醒：於程式啟動後每 30 分鐘會自動彈出視窗提醒使用者休息。



提示視窗



每 30 分鐘的提醒視窗

(四) 電源配置

1. 預設：設定電源配置為 10 分鐘後關閉監視器、30 分鐘後系統休眠。



2. 永不啟動：設定電源配置休眠為永不啟動。



3. 自訂：使用者可自行調節電源配置

(五) 結束

關閉程式

五、 移除

直接刪除資料夾即可(若是有複製到/etc 資料夾內 則需要管理權限刪除)，若是有設定主選單及自動啟動，則須再手動移除之。