



國立清華大學  
NATIONAL TSING HUA UNIVERSITY

# 國立清華大學 資源回收宣導會

日期：111.03.11  
報告單位：環安中心



# 垃圾不落地政策

- 本校自103年8月1日起全面施行垃圾不落地
- 自政策推動以來，垃圾清運量與前10年平均值相比有明顯下降，惟近年垃圾量與資源回收量呈現持平狀態
- 原則一般垃圾星期一至五每天上下午各一趟次，星期六為一趟次；資源回收為星期一至六每天一趟次
- 進行不定期不定點跟車查核，加強宣導垃圾分類及資源回收，含有資源回收物之垃圾包將拒絕收運





# 垃圾不落地政策

## 垃圾清運路線及時間表

109.6.24 製表

	停車點	收集館舍垃圾範圍	時間~上午	時間~下午 (垃圾&資源回收)	星期六 (垃圾&資源回收)
1	化學館與動化館側門	化學館、動化館	09:20	14:40	10:00
2	工一館右側門旁	研發大樓、創新育成中心、工一館	09:25	14:45	10:03
3	旺宏館碼頭路邊	旺宏館、醫輔大樓、化工館、教育館、第一綜合大樓、第三綜合大樓	09:30	14:50	10:06
4	第二招待所旁空地	材料科技館、材料實驗館、第二招待所、合金鋼廠	09:35	14:55	10:09
5	台達館與資電館側門	台達館、資電館、工三館	09:40	15:00	10:12
6	物理館前方停車場	多功能體育館、游泳池、羽球館、桌球館 物理館、學生活動中心、體育館	09:45	15:08	10:15
7	第二綜合大樓路邊	第二綜合大樓、蘇格貓底	09:50	15:15	10:18
8	文齋前方空地	文齋	09:55	15:20	10:21
9	雅、靜、慧齋旁空地	雅、靜、慧齋			
10	工科舊館與綠能館間	工科舊館、綠能館	10:05	15:28	10:26
11	蝴蝶園入口處左側	人社院	10:10	15:33	10:29
12	台積館卸貨專用區	台積館	10:15	15:39	10:32
13	清華實驗室停車場入口	清華實驗室、創新育成大樓	10:20	15:44	10:35
14	生科一館與二館中間路邊	生科一館、生科二館	10:25	15:51	10:38
15	醫環館停車場空地	醫環館、工科新館、生物科技館、高能光電館、動物房	10:30	15:55	10:41
16	同位素館前方空地	同位素館、反應器館、加速器館	10:35	16:00	10:44
17	新、清齋旁汽車停車格	新、清齋	10:40	16:10	10:47
18	清齋後方空地	學齋			
19	鴻齋前方空地	鴻、儒齋			
20	誠齋汽車停車格	誠、義齋			
21	禮齋前空地	禮、仁、實齋			
22	碩齋側邊前方空地	碩、信齋			
23	華齋前方車道	華齋			
24	住宿組前方車道	明、平、善齋	10:50	16:20	10:57





# 垃圾不落地政策

## ■ 事務組垃圾清運資訊

<https://affairs.site.nthu.edu.tw/p/412-1165-15289.php?Lang=zh-tw>

## ■ 大型廢棄物及掩埋物清運須知

<https://affairs.site.nthu.edu.tw/p/404-1165-9207.php>

### 校園管理

#### 大型廢棄物及掩埋物清運須知

1・清運日為每月第一個星期五(如遇國定假日，順延至下星期)。

2・請於清運日的前一日中午前填列完成後，回傳至本組鄭玉婕小姐登記。

【若當月第一個星期五為 1 日，則須於前月末日中午前回傳，例：6/1(五)，則於5/31(四)中午前回傳】

3・清運日當天上午 9 點前，搬運至指定放置地點，並勿阻礙行人及車輛進行。

4・每周三增派資源回收車

▶ 請聯絡 舒樂服務股份有限公司 新竹分公司 張先生 聯絡電話：0913-390-812

相關問題請洽鄭玉婕小姐(分機 35248) E-mail：yujie@mx.nthu.edu.tw 傳真：(03)572-4872

表 單	下載格式		
▶大型廢棄物清運需求登記表 (110.10.06修正)	PDF	ODT	WORD
▶校內活動垃圾子車臨時設置申請表 (110.01.04修正)	PDF	ODT	WROD



# 垃圾不落地政策

## ■ 環安中心垃圾不落地專區

<https://nesh.site.nthu.edu.tw/p/412-1009-9390.php>

## ■ 經管組一次性產品限制使用資訊

<https://ddfm.site.nthu.edu.tw/p/404-1494-193451.php>



### 一次性產品限制使用

行政院環境保護署

108.7.1起  
**內用 不得提供  
一次用塑膠吸管** 管制對象

政府部門 學校 百貨公司及購物中心 連鎖速食店

替代方式 (品)

直嘴喝 生物可分解吸管 竹吸管 紙吸管 不銹鋼吸管 矽膠吸管

• 減塑永續&共享:推動一次性產品限制使用

◆本校自108年7月1日起因應行政院環境保護署公告，全校不提供一次用塑膠吸管供內食餐飲使用。

◆基於愛護地球及永續發展理念，本校超前佈屬自109年1月1日起優先全面實施校內『內用、外帶皆禁止提供一次用塑膠吸管』之政策；

◆宣導以撕除封膜直飲方式，另以替代方案提供付費1~2元紙吸管或生物可分解塑膠吸管。





# 垃圾不落地政策

## ■ 保管組廢品收繳

<https://property.site.nthu.edu.tw/p/406-1169-164007,r7683.php?Lang=zh-tw>

### 廢品收繳

**校本部** 業務承辦人**林先生** 校內分機35299

- 開放時間：每月第一週星期三 14:00-16:00
- 地點：化工館後方、醫輔大樓左側([位置圖](#))

**南大校區** 業務承辦人**林小姐** 校內分機35301

- 開放時間：每月第一週星期三 9:00-11:00
- 地點：綜合教學大樓(N大樓)B2

(如當日遇例假日，則往後順延一週，非公務規定時間不開放)

#### • 注意事項：

1. 各單位需攜帶核定後(已完成用印)之「[國立清華大學財物報廢申請及核定單](#)」共三聯及核定報廢之財物，於廢料場開放時間內繳交。
2. 財產毀損，致失原有效能不能修復，或經評估修復而不經濟者，得依有關法令規定程序予以報廢，在未奉核定處理前，應妥善保管，不得隨意廢棄。
3. 財產變賣，其變賣及估價作業，應依各機關奉准報廢財產之變賣及估價作業程序辦理。
4. 財物材質屬木質、塑膠、玻璃之廢品，經奉核報廢後，事先通報保管組承辦人，檢附廢品照片後，自行處理。
5. 繳交廢品時，保管組承辦人員將確實核對報廢資料及財產標籤，不符者將不予點收(標籤脫落或字跡磨損，請事先補發財產標籤)。
6. **大型廢品現場清運：**(每月第一週星期四)

各單位若因**大型廢品(指需"4人"以上人員抬運者)**，需由本校廢品承包商派車現場協助清運：

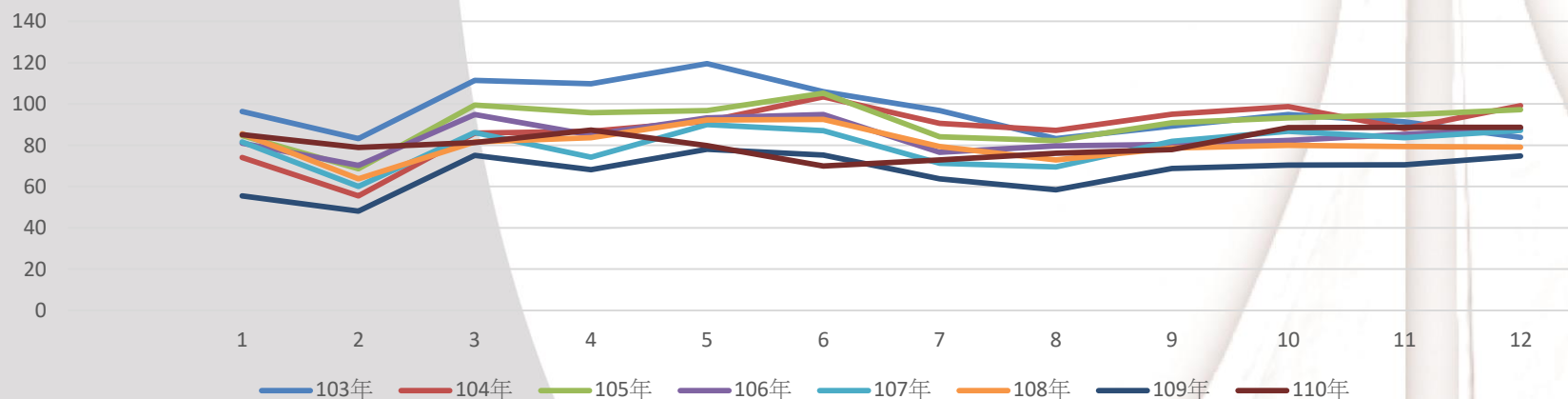
- (1)須至國立清華大學財物報廢申請及核定單通過核定之廢品，由各「單位財管人」於每月最後一周星期三前，線上填寫「[大型廢品現場清運登記](#)」表單，並同時於表單內上傳廢品照片，登記逾時或未經事先登記審核之品項，當次將不予點收。
- (2)現場清運當天，請財物管理人按所登記之「**大型廢品現場清運**」品項依序確認無誤後，放置於各單位所在建物一樓(地點需易清運)，並會同保管組承辦人員現場點收。



# 垃圾不落地政策

單位:噸

生活垃圾(噸)	106年	107年	108年	109年	110年
1月	81	81.63	85.58	55.44	85.18
2月	70.15	60.05	63.77	48.03	78.94
3月	94.92	86.18	81.64	75.09	81.31
4月	85.01	74.23	83.61	68.17	87.28
5月	93.19	89.98	92.28	77.97	79.83
6月	94.88	87.03	92.5	75.24	69.89
7月	76.5	71.21	79.3	63.7	72.83
8月	79.7	69.42	72.94	58.46	76.05
9月	80.38	81.93	78.61	68.67	77.95
10月	82.28	86.82	80	70.35	88.51
11月	85.3	83.65	79.35	70.49	88.63
12月	88	87.19	79.05	74.79	88.66
全年	1011.3	959.32	968.03	806.4	975.06







# 新竹市垃圾資源回收廠廢棄物 進廠管制事項

- 第三條：事業機構進場處理之廢棄物如需包裝，須以透明袋包裝，且不得袋中有袋
- 第五條：本局及資源回收廠相關人員得隨時抽檢進場之廢棄物，進廠人員不得拒絕
- 第六條：下列廢棄物不得進廠：
  - (一) 廢棄物清理法認定之有害事業廢棄物。
  - (二) 鋼瓶、瓦斯桶、含有氫氣、乙炔等之高壓容器、硝化甘油、三硝基甲苯、過氯酸鉀等危險性、易爆炸容器及物質。
  - (三) 集塵灰、灰渣、礦渣、金屬、鋁箔紙、觸媒、玻璃、砂石、石膏、陶瓷、耐火磚、建築廢材、電木板（含電路板）等不可燃物質及製品。
  - (四) 廢酸鹼、廢溶劑、廢油（含柏油及油脂物質）、廢離子交換樹脂、廢觸媒、動物屍體、污泥、淤泥、沾有化學物質之擦拭布、聚氯乙稀製之點滴瓶與導管（D-2101、D-2199）等不適燃物質。
  - (五) 彈簧床、內含彈簧之沙發及其他巨大不易破碎廢棄物。
  - (六) 鐵鋁鋅等金屬製品、玻璃製品或容器、塑膠製品及空桶（含寶特瓶）、家電、電腦、乾電池、鉛蓄電池、日光燈管及其他經公告應回收之資源物質。
  - (七) 其他經認定為不應進廠物質，本局得另行公告之。
- 第十條：各進廠車輛或人員行為若違反本管制事項規定，可能遭受退運、停止進廠等，若同時違反廢棄物清理法相關規定者，另依法告發處分





# 新竹市垃圾資源 回收廠廢棄物 進廠管制事項

## 違規記點方式及處置標準參照表

### 一、管制項目類

違規情形認定	適用機構	該部車輛記點或處置方式
1.聯單申報代碼與實際廢棄物代碼不符。	民間清除機構	1點
2.聯單所列進廠事業與載運廢棄物實際產出事業不符及未取得資源回收廠進廠處理同意文件。	民間清除機構	記3點並退運
3.進廠車輛車體不潔、無法辨識車體標示資訊及未依法標示車體相關資訊。	民間清除機構	1點
4.違反管制事項第三點，未使用透明袋（已經破袋者除外）或袋中有袋者。	全部	1點
5.載運廢棄物飛散、未蓋帆布、污水滴漏或其他污染廠內環境情形。	全部	2點
6.違反管制事項第五點，拒絕受檢者。	全部	3點
7.未經核准借用車輛過磅卡予其他車輛使用。	全部	3點
8.變造或非經許可複製本廠進廠過磅卡者。	全部	停止進廠，接受調查
9.不可燃廢棄物如泥土、水泥、石頭、沙石、淤泥、飛灰、熔渣等。	全部	估清運比例>10%：記1點 估清運比例>20%：記2點 皆需檢拾分離或退運 皆需檢拾分離或退運
10.不可燃廢棄物如自行車、摩托車、大型金屬、金屬椅及含金屬材質床墊等。	全部	總數≤3個：記1點 總數>3個：記2點 皆需檢拾分離或退運
11.超過尺寸限制之可燃物如樹幹、木板、地毯等。	全部	記1點並檢拾分離或退運
12.陶瓷容器（含馬桶、臉盆、浴缸、大型花瓶等）	全部	總數≤3個：記1點 總數>3個：記2點 皆需檢拾分離或退運
13.果皮或菜渣等可堆肥物質。	全部	估清運比例>10%：記1點 估清運比例>20%：記2點



# 新竹市垃圾資源 回收廠廢棄物 進廠管制事項

附表一

## 違規記點方式及處置標準參照表（續）

### 二、資源回收類

違規情形認定	適用機構	該部車輛記點 或處置方式
1. (1)鋁容器。 (2)鐵容器。 (3)玻璃容器（玻璃罐，如遇破碎狀則以目視，判斷大約數量，如無法辨認，則不計算）。 (4)紙容器（含紙箱、紙包裝物）。 (5)鋁箔包（含紙、鋁箔及塑膠之複合材質）。 (6)塑膠容器（不包含塑膠袋與免洗餐具類物品）。 (7)保麗龍容器（乾淨者為限）。	全部	總數 $\geq 50$ 個：記1點 總數 $\geq 100$ 個：記2點 總數 $\geq 200$ 個：記3點 皆需檢拾分離
2.乾電池（一般電池及充電電池，不包含鉛蓄電池）。	全部	總數 $\geq 10$ 個：記1點 總數 $\geq 30$ 個：記2點 總數 $\geq 50$ 個：記3點 皆需檢拾分離
3.金屬容器（含金屬餐具、銅具等）。	全部	總數 $\geq 5$ 個：記1點 總數 $\geq 15$ 個：記2點 總數 $\geq 25$ 個：記3點 皆需檢拾分離
4.輪胎（外胎，不包含玩具車之實心胎）。	全部	總數1個：記1點 總數2個：記2點 總數 $\geq 3$ 個：記3點 皆需檢拾分離
5.鉛蓄電池。	全部	總數1個：記1點 總數2個：記2點 總數 $\geq 3$ 個：記3點 皆需檢拾分離
6.電子電器（電視機、電冰箱、洗衣機；冷、暖氣機）。	全部	總數1個：記1點 總數2個：記2點 總數 $\geq 3$ 個：記3點 皆需檢拾分離
7.照明光源（直管日光燈、圓管日光燈、LED燈）。	全部	總數 $\geq 1$ 個：記1點 總數 $\geq 5$ 個：記2點 總數 $\geq 10$ 個：記3點 皆需檢拾分離
8.廚餘桶內廚餘（隨垃圾）倒置於貯坑。	執行機關	1點



# 新竹市垃圾資源 回收廠廢棄物 進廠管制事項

附表一

## 違規記點方式及處置標準參照表（續）

### 三、有害事業廢棄物類

違規情形認定	適用機構	該部車輛記點 或處置方式
1.依有害事業廢棄物認定標準認定為生物醫療廢棄物者。	全部	記 6 點 需檢拾分離及退運
2.未爆煙火、爆裂物。	全部	總數 1 個：記 1 點 總數 2 個：記 2 點 總數 ≥ 3 個：記 3 點 若發生引火及爆炸情 況記 6 點 皆需檢拾分離
3.廢鋼瓶、瓦斯桶。	全部	總數 1 個：記 1 點 總數 2 個：記 2 點 總數 ≥ 3 個：記 3 點 若發生引火及爆炸情 況記 6 點
4.廢小型噴漆罐、噴霧罐、瓦斯罐。	全部	總數 1 個：記 1 點 總數 2 個：記 2 點 總數 ≥ 3 個：記 3 點 若發生引火及爆炸情 況記 6 點
5.灰爐或其他引火類物質。	全部	總數 1 個：記 1 點 總數 2 個：記 2 點 總數 ≥ 3 個：記 3 點 若發生引火及爆炸情 況記 6 點
6.執行機關車輛未經核准載運事業廢棄物： (1)隊員自行載運。 (2)含有害事業廢棄物。	執行機關	記 2 點 需檢拾分離及退運
7.偵測含輻射污染物。	全部	記 2 點 停止傾倒，並依現場 人員判斷指示進行檢 拾分離至暫存區或退 運或靜候原委會及環 保相關單位會同調查



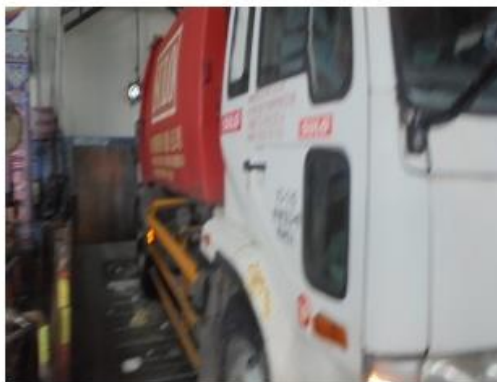


國立清華大學  
NATIONAL TSING HUA UNIVERSITY

# 新竹市垃圾資源 回收廠廢棄物 進廠管制事項

新竹市垃圾焚化廠一般事業廢棄物進廠落地檢查結果表

車次	時間	車號	清運公司	日期
09	11:32	F5-747	舒樂	111.02.18 (五)
檢查結果	當日事業廢棄物進廠車，檢查內容是否相符： <input checked="" type="checkbox"/> 相符 <input type="checkbox"/> 不相符 <input checked="" type="checkbox"/> 未發現不得焚化廢棄物（以下欄位免填） <input type="checkbox"/> 發現不得焚化廢棄物			
項次	不得焚化廢棄物 名稱或成份	物件大致描述 體積(m) 重量(kg) 顏色 形狀		
處置方式				
___	全數運返（無法檢拾分離，由原車載運離廠。）			
___	部份運返（可檢拾分離，由原車載運離廠。）			
___	部份留置（可檢拾分離，暫存廠內回收車。）			
備註	國立清華大學 H-0001 發現黑色塑膠袋盛裝廢棄物並載，開勸導單			
(環保局等其他會簽單位)		檢查人員		





## 資源回收工作推動

■ 為避免本校遭環保局稽查開單處分，也為落實資源回收減少垃圾處理費用，須請各單位配合下列事項：

- 全校資源回收量統計

- 為反映全校真實垃圾量與因應新竹市垃圾強制分類資源回收月報表填報，請各單位如有自行執行資源回收作業，每月1號回報資源回收量
- 製作填報表格提供各單位填報，包括餐廳與館舍等
- 填寫表單





## 內坡分類

- 以不定期垃圾車跟車方式，查核各單位之垃圾內容物狀況，如有夾雜資源回收物，進行退回重新分類後再行丟棄，以督促各單位落實資源回收工作
- 各單位確認單位內垃圾桶設置與標示狀況

填表單位：		(處、組、院、所、系、中心)																								
填表人員：		(姓名)		(職稱)		(校內分機)																				
項次	大樓名稱	樓層	場地使用類別							公共區域清潔方式		有無設置公共區域垃圾桶			公共區域垃圾桶		垃圾收集分類方式(請勾選,並填具數量與容量)									
	(如:第二招待所、台達館、工一館...)		共用教室	辦公室 (含教職員休息室)	教師研究室	實驗室	學生活動空間 (如游泳池、球場)	學生社團	餐飲設施	其他 (請詳列)	館舍指派人員 (職員、工讀生)	外包清潔公司	有	無	其他(請 加註說明)	設置位置	有無收受辦公室、研究室垃圾 (Y/N)	一般垃圾	廚餘	資源回收	鐵鋸罐	平面紙類	寶特瓶	紙容器(紙餐盒)	玻璃罐	其他
事務組2	行政大樓	2		Y						V(會議室)		V	V			事務組前方	Y	V (92L*2)	V (5L*1)	V (92L*1)						
請填寫所有所屬管理空間																										





## 資源回收工作推動

- 請加強宣導
  - 個人力行源頭減量，自備環保餐具杯
  - 落實資源回收分類
  - 實驗場所廢棄物不可丟入生活垃圾
  - 餐盒容器請倒空剩餘物、清洗瀝乾
  - 營繕、修繕或工程等廢棄物須由廠商妥善清除處理
  - 購置更換家具等請廠商進行舊有家具回收處理
  - 加強單位內垃圾桶設置、標示及分類狀況，加強整理（一般垃圾、資源回收、廚餘）
  - 搭配校園垃圾車及資源回收車巡迴等清運作業
- 現行新竹市焚化廠及掩埋場皆限制進場量，請大家共同協助垃圾減量及資源回收



以上報告 敬請指教